



黑龙江工程学院



Graduate policy employment project guide

2022届

毕业生政策性就业项目指南



目录

CONTENTS

01 国家基层项目

三支一扶 西部计划

02 地方基层项目

选调生 特岗教师

03 其他项目

应征义务兵 自主创业 缓冲区就业

国家基层项目

什么是三支一扶计划？

三支一扶是毕业生基层落实政策，指大学生在毕业后到农村基层从事支农、支教、支医和扶贫工作。计划的政策依据是国家人事部2006年颁布的第16号文件《关于组织开展高校毕业生到农村基层从事支教、支农、支医和扶贫工作的通知》。

2021年5月28日，中央组织部、人力资源社会保障部、教育部、财政部、水利部、农业农村部、国家卫生健康委、国家乡村振兴局、国家林草局、共青团中央决定，实施第四轮（2021-2025年）高校毕业生“三支一扶”（支教、支农、支医和帮扶乡村振兴）计划。三支一扶计划自2006年实施以来，已累计选派43.1万名高校毕业生到基层服务。工作时间一般为2年。

三支一扶



国家基层项目

三支一扶

招募程序

“三支一扶”人员录用按照下列程序进行：

①网上报名 ②资格审查 ③量化测评 ④资格复审 ⑤确定人选 ⑥体检公示 ⑦岗前培训 ⑧组织上岗 ⑨试用期考核
以黑龙江省为例，招考公告和报名可以查询“黑龙江省人力资源和社会保障厅官网（www.hl.lss.gov.cn）”。



薪酬待遇

①按规定享受工作生活补贴，参加社会保险。“三支一扶”人员工作生活补贴标准参照服务地乡镇事业单位从高校毕业生中新聘用工作人员试用期满后工资收入水平确定。在艰苦边远地区服务的，享受艰苦边远地区津补贴。

②对新招募且在岗服务满6个月以上的“三支一扶”人员，给予每人3000元的一次性安家费。

③“三支一扶”人员在基层服务年限计算为工龄，其参加工作时间按其到基层报到之日起算。

④“三支一扶”人员服务满1年且考核合格后，可按规定参加职称评定。

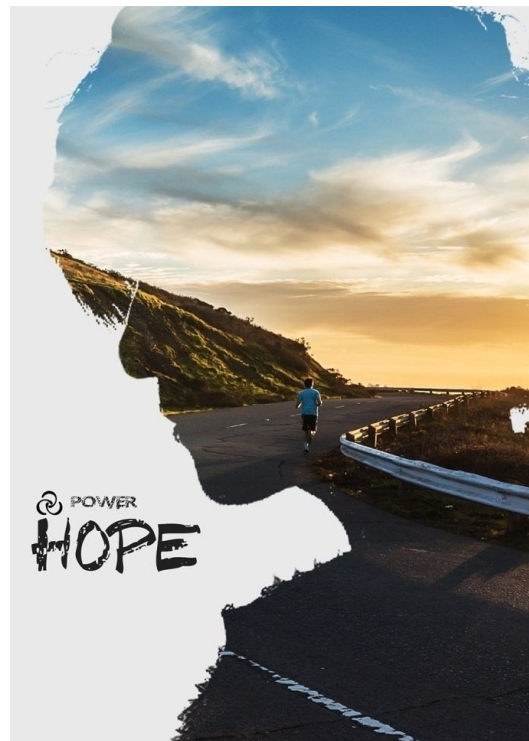
国家基层项目

三支一扶

政策优惠

各省份优惠政策可通过当地报考网站查询，以黑龙江省为例优惠政策如下：

- ①三年内参加省内市地级以上、县级、乡镇级事业单位公开招聘的，笔试成绩分别加5分、10分、15分，期满考核为优秀等次的再加2分。
- ②我省在考录公务员时，制定专门计划定向考录服务期满考核合格的“三支一扶”人员等服务基层项目人员。
- ③在我省边境、脱贫、民族地区服务期满考核合格的“三支一扶”人员可通过直接考察等公开招聘方式进入服务地的乡镇事业单位。
- ④三年内参加全国硕士研究生招生考试的，初试总分加10分，同等条件下优先录取。
- ⑤两年内在参加省内机关事业单位考录（招聘）、各类企业吸纳就业、自主创业等方面，同等享受应届高校毕业生的相关政策。
- ⑥国家和我省规定的其他扶持政策。



国家基层项目

什么是志愿服务西部计划？

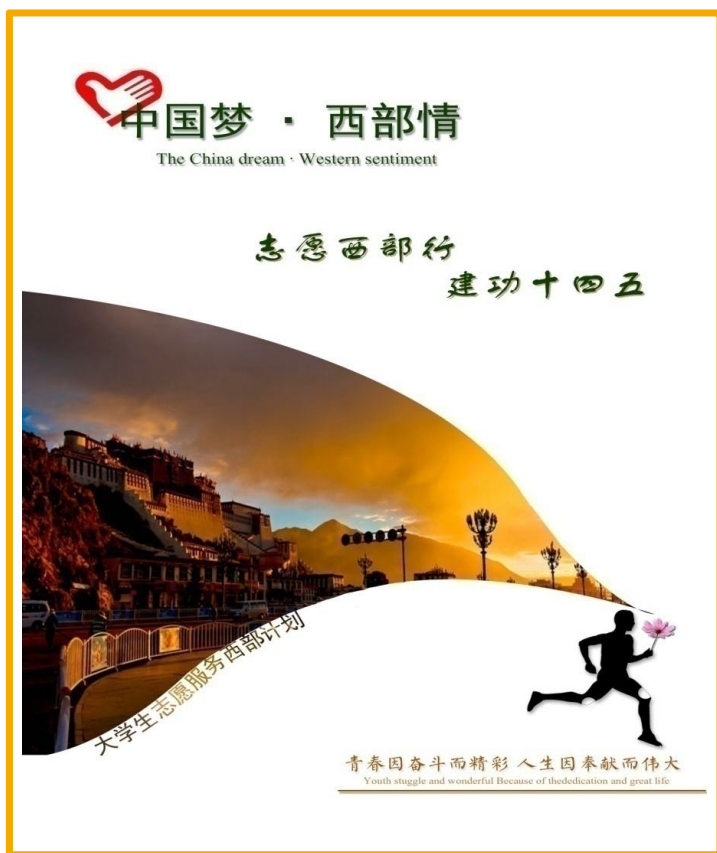
从2003年起，团中央、教育部、财政部、人力资源社会保障部根据国务院常务会议和全国高校毕业生就业工作会议精神，联合实施大学生志愿服务西部计划，每年招募一定数量的普通高等学校应届毕业生或在读研究生，到西部基层开展为期1-3年的志愿服务。

2021-2022年度，西部计划紧紧围绕全面实施乡村振兴战略的有关部署，将原基础教育、服务三农、医疗卫生、基层青年工作、基层社会管理、服务新疆、服务西藏7个专项调整为乡村教育、服务乡村建设、健康乡村、基层青年工作、乡村社会治理、服务新疆、服务西藏7个专项。

西部计划



国家基层项目



西部计划

招募程序

手机关注微信公众号“西部志愿汇”，通过菜单栏中的“我要报名”可以完成报名。

电脑登录“西部计划官网：中国青年网（<http://xibu.youth.cn>）”，在西部计划报名系统中进行注册、填写报名表。

下载打印报名表，先经所在二级学院团委审核盖章后，交学校团委审核备案。

国家基层项目

西部计划

政策优惠

- ①服务2年以上且考核合格的，服务期满后3年内报考硕士研究生的，初试总分加10分，同等条件下优先录取。
- ②参加西部计划项目前无工作经历的志愿者服务期满且考核合格后2年内（研究生支教团志愿者自研究生毕业时开始计算），在参加机关事业单位考录（招聘）、各类企业吸纳就业、自主创业、落户、升学等方面可同等享受应届高校毕业生的相关政策。
- ③服务期满考核合格的，按规定符合相应条件的，可享受相应的学费补偿和助学贷款代偿政策。
- ④服务期满考核合格的，依实际服务年限计算服务期及工龄（参加工作时间按其到基层报到之日起算），并在服务证书和服务鉴定表中体现。
- ⑤服务期满1年且考核合格后，可按规定参加职称评定。
- ⑥出省服务的和在本省服务的志愿者享受同等优惠政策。



薪酬待遇

中央财政按照西部地区每人每年 3万元（南疆四地州、西藏每人每年4万元）、中部地区每人每年2.4万元的标准给予补助，通过一般性转移支付体制结算方式 拨付省级财政部门。按照人社部发〔2009〕42号文件要求，各地可参照当地乡镇机关或事业单位从高校毕业生中新聘用工作人员试用期满后的工资收入水平，确定西部计划志愿者工作生活补贴标准，并为在 艰苦边远地区服务的志愿者提供艰苦边远地区津贴。

地方基层项目

选调生

什么是选调生？

选调生工作的历史，可以追溯到上个世纪六十年代中期。1965年党中央批准了高等教育部起草的《关于分配一批高等文科毕业生到县以下基层单位工作的请示报告》，分配一批高等院校毕业生到基层工作，全国选调生工作由此开始。

2018年，中组部印发《关于进一步加强和改进选调生工作的意见》（组通字〔2018〕17号），按照党中央的要求，各省党委组织部门有计划地从高等院校选调品学兼优的应届大学本科及其以上毕业生到基层工作，作为党政领导干部后备人选和县级以上党政机关高素质的工作人员人选进行重点培养。



地方基层项目

哪些人可以报考选调生？

根据中组部有关政策规定，主要是全日制普通高校大学本科及以上学历的优秀应届毕业生，要求是中共党员（含中共预备党员）、一定身份的学生干部、应届毕业生、校级及以上奖励。

根据中央有关政策，2011年以来，参加基层服务项目、符合选调生条件的往届高校毕业生（像大学生村官、“三支一扶”人员等）也可以报考。

2022年选调生计划以今年实际公布文件为准。

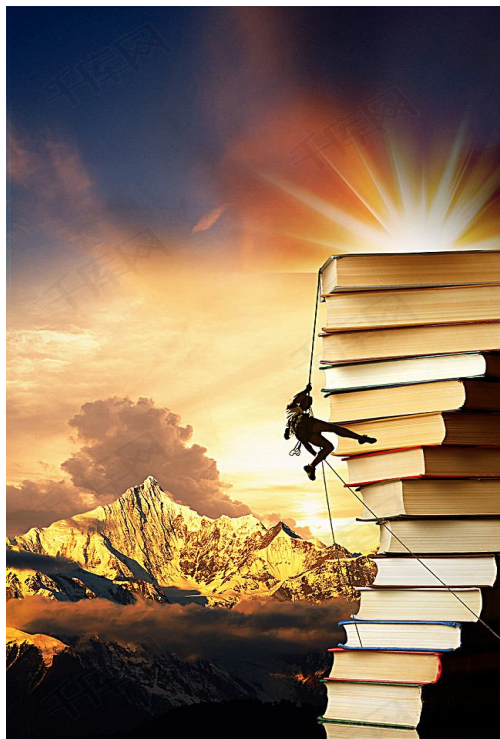
选调生

选调程序

以黑龙江省为例，招考公告和报名可以查询“龙江先锋网（<https://www.ljxfw.gov.cn/>）”。

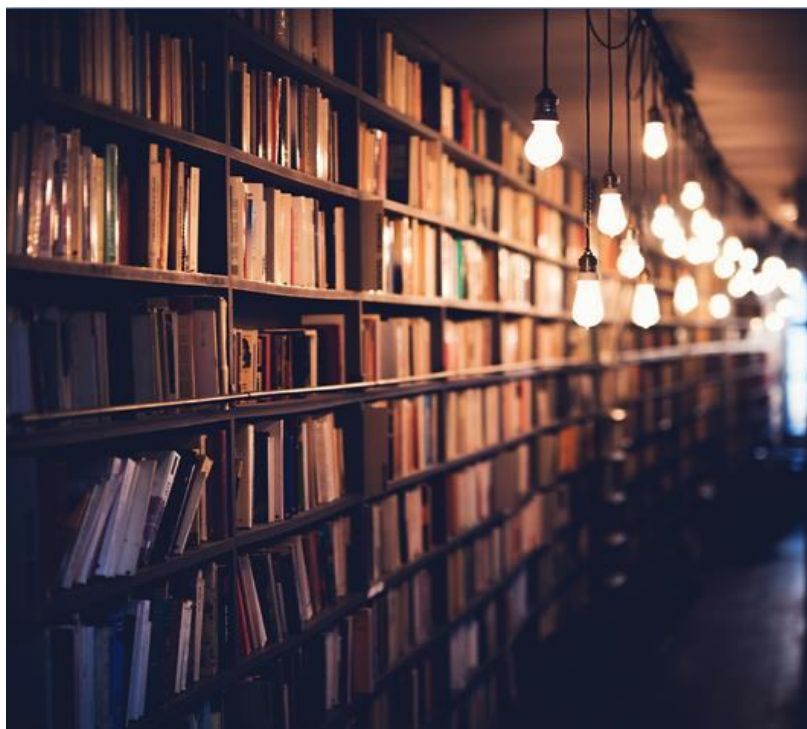
选调程序如下：

- ①人选报名和组织推荐
- ②二轮选报和打印准考证
- ③笔试
- ④面试
- ⑤组织考察和体检
- ⑥办理录用手续和岗前培训



地方基层项目

特岗教师



什么是农村义务教育阶段学校教师特设岗位计划？

2006年，教育部、财政部、原人事部、中央编办下发《关于实施农村义务教育阶段学校教师特设岗位计划的通知》，联合启动实施的“特岗计划”，公开招聘高校毕业生到“两基”攻坚县、县以下农村义务教育阶段学校任教。引导和鼓励高校毕业生从事农村义务教育工作，创新农村学校教师的补充机制，逐步解决农村学校师资总量不足和结构不合理等问题，提高农村教师队伍的整体素质，促进城乡教育均衡发展。

特岗教师聘期3年。

地方基层项目

特岗教师

农村教师特岗计划招聘对象和条件是什么？

- ①高等师范院校和其他全日制普通高校应届本科毕业生以及应届师范类专业专科毕业生。
- ②取得教师资格，具有一定教育教学实践经验，年龄30岁以下的全日制普通高校往届本科毕业生。
- ③参加过“大学生志愿服务西部计划”、有从教经历的志愿者和参加过半年以上实习支教的师范院校毕业生同等条件下优先。
- ④报名者应同时符合教师资格条件要求（教师资格证）和招聘岗位要求。

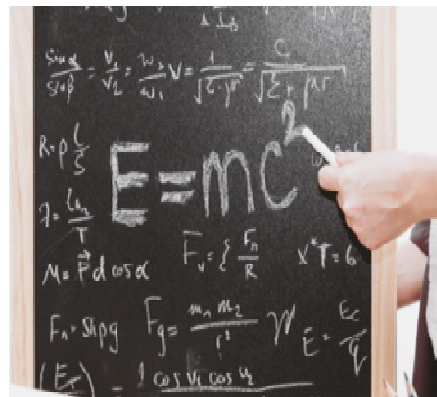


农村教师特岗计划的招聘程序有哪些？

特岗教师实行公开招聘，合同管理。招聘工作由各省级教育、人力资源社会保障、财政、编办等相关部门共同负责，遵循“公开、公平、自愿、择优”和“三定”（定县、定校、定岗）原则，按照下列程序组织实施：

- ①信息发布
- ②报名及资格审查
- ③组织笔试
- ④面试考核
- ⑤组织体检
- ⑥拟定招聘人选

以黑龙江省为例，招考公告和报名可以查询“黑龙江省教育厅官网（<http://www.hljedu.gov.cn>）”。



基层项目

公务员招录优惠

每年拿出公务员考录计划的一定比例，专门用于定向招录服务期满且考核合格的服务基层项目人员。服务基层项目人员也可报考其他职位。

考学升学优惠

服务期满后三年内报考硕士研究生初试总分加10分；同等条件下优先录取；高职（高专）学生可免试入读成人本科。

学费补偿和助学贷款代偿

参加各基层就业项目的毕业生，符合规定条件的，可享受相应的学费补偿和助学贷款代偿政策。

自主创业优惠

服务期满自主创业的，可享受税收优惠、行政事业性收费减免、小额贷款担保和贴息等有关政策

基层项目就业优惠政策

事业单位招聘优惠

鼓励在项目结束后留在当地就业，参加各基层就业项目相对应的自然减员空岗，全部聘用服务期满的高校毕业生。从2009年起，到乡镇事业单位服务的高校毕业生服务满1年后，在现岗位空缺情况下，经考核合格，即可与所在单位签订不少于3年的聘用合同。同时，各省（区、市）县及县以上相关的事业单位公开招聘工作人员，应拿出不低于40%的比例，聘用各专门项目服务期满考核合格的高校毕业生。

其它优惠政策

各基层就业项目服务年限计算工龄。服务期满到企业就业的，按照规定转接社会保险关系。



其他项目

应征义务兵

高校毕业生应征义务兵要经过哪些程序？

- ① 网上报名：登录“全国征兵网(<http://www.gfbzb.gov.cn/>)”，填写个人信息进行报名，应征地可选择生源地及学校。
- ② 初审、初检：毕业生离校前，在高校参加身体初检、政治初审，符合条件者确定为预征对象，高校协助兵役机关将《登记表》《申请表》审核盖章发给毕业生本人，并完成网上信息确认。初审、初检工作最晚在7月15日前完成。
- ③ 实地应征：高校应届毕业生可在学校所在地应征入伍，也可在入学前户籍所在地应征入伍。（黑龙江省入伍大学生每人奖励16000元，非黑龙江籍生源毕业生，在学校所在地应征入伍的也享受该项政策。）
- ④ 组织高校应届毕业生在学校所在地征集的，结合初审、初检工作同步进行体格检查和政治审查，在毕业生离校前完成预定兵，9月初学校所在地县（市、区）人民政府征兵办公室为其办理批准入伍手续。政治审查以本人现实表现为主，由其就读学校所在地的县（市、区）公安部门负责，学校分管部门具体承办，原则上不再对其入学前和就读返乡期间的现实表现情况进行调查。
- ⑤ 在入学前户籍所在地应征入伍的，高校应届毕业生7月30日前将户籍迁回入学前户籍地，持《登记表》和《申请表》到当地县级兵役机关参加实地应征，经体格检查、政治审查合格的，9月初由当地县（市、区）人民政府征兵办公室办理批准入伍手续。



其他项目

大学毕业生参军入伍享受哪些优待政策？

01 提前毕业

2022年上半年被批准入伍的毕业班学生，完成专业理论课程的学习、毕业设计和论文答辩合格，符合毕业条件的，学校应当准予毕业，而且享受应届毕业生入伍相关待遇。

2021年起国家实施春、秋两季征兵工作。

02 升学

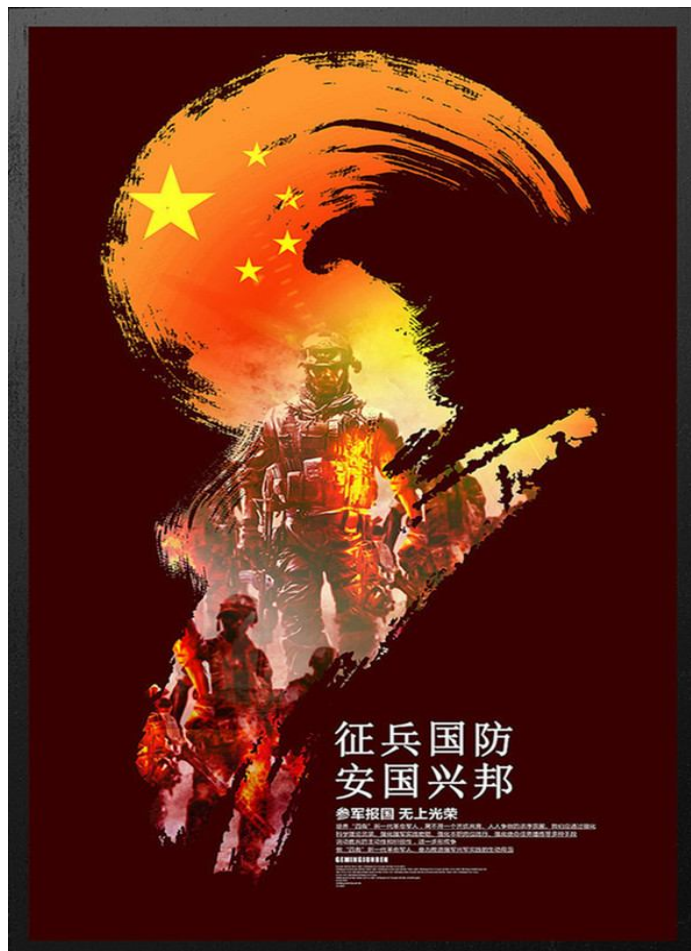
①考研：本科生考研初试加10分，荣立二等功免试读研；从2021年起，教育部设立的“退役大学生士兵”专项硕士招生规模由目前的每年5000人扩大到8000人。

②免试专升本：今年专科学历学生参军退役并完成专科学历后，可免试入读普通本科或成人本科。

应征义务兵



其他项目



应征义务兵

大学毕业生参军入伍享受哪些优待政策？

03 优抚金

从我省入伍的大学生，服役两年，可获得入伍奖励金、优待金等共计16-24万元（详询当地征兵办）。

①义务兵家庭优待金：每人每年不低于其入伍时上年度当地城镇非私营单位就业人员平均工资的 50%（以哈尔滨为例，平均每人约6万元）。

②自主就业士兵一次性经济补助：两年共1万元的标准发放。

③国家资助学费：学费补偿、国家助学贷款代偿和学费减免标准，本专科学生每人每年最高不超过0.8万元，研究生每人每年最高不超过1.2万元。

④大学生入伍奖励：从我省入伍的大学生，给予每人1.6万元奖励。

⑤义务兵服役津贴及退役金：约6万元。

其他项目

大学毕业生参军入伍享受哪些优待政策？

应征义务兵

04 退役就业

①安排工作。达到一定年限或级别的转业士官，平时荣立二等功或战时荣立三等功等，由政府负责安排工作。

②公务员定向招录。全省每年拿出符合条件退役大学生士兵人数10%左右的公务员岗位，定向招收退役大学生士兵（2020年，省委组织部拿出315个公务员岗位定向招录退役大学生士兵）。

③基层公务员招考：边境县（市、区）、深度贫困县（市、区）设置一定数量基层公务员职位面向退役军人招考。

④事业单位招聘。各事业单位、国有企业每年拿出不低于录（聘）用计划10%的名额招收自主就业退役士兵；大学生士兵退役后，参加事业单位招聘的笔试成绩加5-15分。

⑤军队文职人员招聘。军队面向社会招考文职人员，本省国防动员系统每年拿出不低于20%的岗位定向招录退役大学毕业生士兵。

⑥基层专职人民武装干部选用。要全部在退役大学生士兵和转业军官中招录。

⑦政法干警招录。在政法干警招录培养体制改革试点工作中，应安排不低于当年招录的20%招收退役士兵，重点面向退役大学生士兵。应征入伍的高校毕业生退役后报考试点班的，教育考试笔试成绩总分加10分。

高校毕业生士兵退役后2年内，可视同当年的应届毕业生。



一声“到”
一生到！

其他项目

各级人民政府征兵办公室政策咨询解答联系方式

哈 尔 滨：0451-83831055	伊 春：0458-3368099
齐齐哈尔：0452-6474023	七 台 河：0464-8366122
牡 丹 江：0453-8843208	鹤 岗：0468-3865027
佳 木 斯：0454-8362023	黑 河：0456-6569332
大 庆：0459-6577029	绥 化：0455-8789532
鸡 西：0467-2564105	大兴安岭：0457-3479133
双 鸭 山：0469-4273330	农垦总局：0451-55196799

黑龙江省人民政府征兵办公室微信公众号：hljszbb

男兵咨询电话：0451-83800378 19904630378

女兵咨询电话：0451-83800379 19904630379

学校征兵办电话：0451-88028292



应征义务兵



其他项目

自主创业

高校毕业生自主创业可以享受哪些优惠政策？

税收优惠

毕业生持人社部门核发《就业创业证》，在毕业年度内（指毕业所在自然年，即1月1日至12月31日）创办个体工商户、个人独资企业的，3年内按每户每年8000元为限额依次扣减其当年实际应缴纳的营业税、城市维护建设税、教育费附加和个人所得税。对高校毕业生创办的小型微利企业，按国家规定享受相关税收支持政策。



创业担保贷款和贴息支持

对符合条件的高校毕业生自主创业的，可在创业地按规定申请创业担保贷款，贷款额度为10万元。对个人发放的创业担保贷款，贷款利率如在基础利率基础上3个百分点以内的，由财政给予贴息。

免收有关行政事业性收费

毕业2年以内的普通高校毕业生从事个体经营（除国家限制的行业外）的，自其在工商部门首次注册登记之日起3年内，免收管理类、登记类和证照类等有关行政事业性收费。

其他项目

高校毕业生自主创业可以享受哪些优惠政策？

享受培训补贴

对高校毕业生在毕业学年（即从毕业前一年7月1日起的12个月）内参加创业培训的，根据其获得创业培训合格证书或就业、创业情况，按规定给予培训补贴。

免费创业服务

有创业意愿的高校毕业生，可免费获得公共就业和人才服务机构提供的创业指导服务，包括政策咨询、信息服务、项目开发、风险评估、开业指导、融资服务、跟踪扶持等“一条龙”创业服务。对入驻各类创业孵化基地的大学生创业企业要提供培训和指导服务，落实扶持政策，提高创业成功率，延长企业存活期。

自主创业

大学生创业

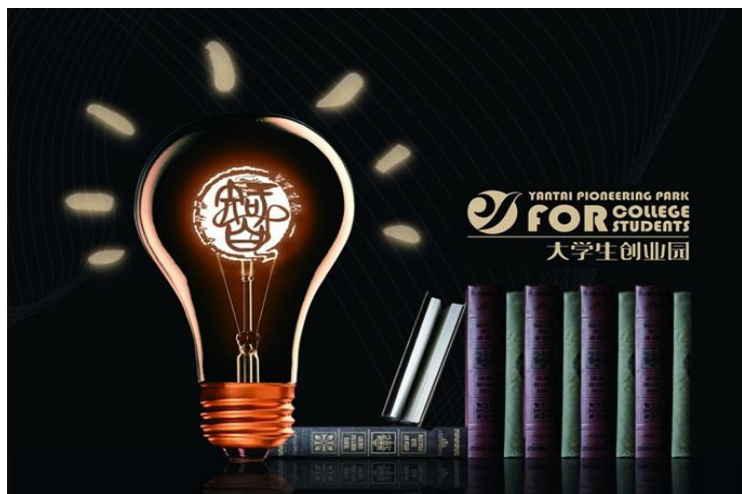
贷款创业! 金融投资! 国家政策!

身为大学生的你还不打算开始创业吗?

daxueshengchuangye

项目 团队 资金 运营

其他项目



大学生自主创业学籍管理有什么要求？

根据《教育部关于做好2016届全国普通高等学校毕业生就业创业工作的通知》文件规定，对有自主创业意愿的大学生，实施弹性学制，放宽学生修业年限，允许调整学业进程、保留学籍休学创新创业。

自主创业

大学生创业工商登记有什么要求？

推行工商营业执照、组织机构代码证、税务登记证“三证合一”，推进“三证合一”登记制度和统一社会信用代码，实现“一照一码”。放宽新注册企业场所登记条件限制，推动“一址多照”、集群注册等，降低大学生创业门槛。

怎样申请创业担保贷款？哪些银行可以申请创业担保贷款？

创业担保贷款按照自愿申请、社区推荐、人力资源社会保障部门审查、贷款担保机构审核并承诺担保、商业银行核贷的程序，办理贷款手续。

各国有商业银行、股份制商业银行、城市商业银行和城乡信用社都可以开办创业担保贷款业务，各地区根据实际情况确定具体经办银行。在指定的具体经办银行可以办理创业担保贷款。

其他项目

什么是缓冲区就业？

按照黑龙江省政府在高校毕业生就业创业工作专题会议（第三十四次专题会议）上确定的“搭建高校毕业生就业缓冲区，为暂时未就业的毕业生提供教学、科研和管理等辅助岗位”的决策部署，结合我省高校实际，深入挖掘高校内部就业岗位潜力，以开发见习岗位为主，为毕业生提供就业见习的机会，帮助未就业的高校毕业生积累实践经验，增强就业能力，缓解就业压力，促进毕业生就业。

缓冲区就业

岗位设置

设置科研助理、教学助理、行政助理、辅导员助理及后勤服务、公共服务等见习岗位，制定相应岗位用人标准，建设毕业生就业缓冲区。

招募对象

本校未就业应届毕业生，重点招募经济困难家庭毕业生、“零就业家庭”毕业生、残疾毕业生和少数民族毕业生，以及升学失利继续备考毕业生。



其他项目

薪酬待遇

学校为在就业缓冲区见习人员提供免费住宿，发放基本生活费2500元/月（其中包括市地人社部门给予最低工资标准60%的补贴，哈尔滨市最低工资标准1680元/月，预计补贴1008元/月）。**在就业缓冲区见习的毕业生，档案可在学校保留两年，两年内享受应届毕业生就业政策。**

2022年缓冲区就业计划以当年实际公布文件为准。



缓冲区就业

招考程序

招考公告和报名方式可查询“黑龙江工程学院官网（<http://www.hljit.edu.cn/>）”。

①人事处按照岗位设置原则征集助理岗位，并确定岗位类型、数量。

②学生工作部面向毕业生宣传动员，组织报名。

③学生工作部牵头组织各用工单位进行录用考试。

④学生工作部公布录用结果。

就业帮扶



经济困难家庭高校毕业生包括哪些毕业生？享受哪些帮扶政策？

什么是经济困难家庭高校毕业生？

获得国家助学贷款的高校毕业生、享受城乡居民最低生活保障家庭的高校毕业生、身体有残疾的高校毕业生、贫困残疾人家庭的高校毕业生、建档立卡贫困户家庭的高校毕业生。

帮扶政策

①各级机关考录公务员、事业单位招聘工作人员时，免收困难家庭高校毕业生的报名费和体检费。

②从2015年起，对享受城乡居民最低生活保障家庭、获得国家助学贷款的毕业生及残疾毕业生，哈尔滨市财政给予一次性求职创业补贴，每人1000元。

就业帮扶

离校未就业高校毕业生享受哪些服务和政策？

按照《国务院办公厅关于做好2013年全国普通高等学校毕业生就业工作的通知》和《人力资源社会保障部关于实施离校未就业高校毕业生就业促进计划》的通知要求，从2013年起实施离校未就业高校毕业生就业促进计划：

①地方各级人社部门所属公共就业人才服务机构和基层公共就业服务平台要面向所有离校未就业高校毕业生开放，办理求职登记或失业登记手续，发放《就业创业证》，摸清就业服务需求。

②对实名登记的所有未就业毕业生提供更具针对性的职业指导。

③对有求职意愿的毕业生要及时提供就业信息。

④对有创业意愿的毕业生，各地要纳入当地创业服务体系，提供政策咨询、项目开发、创业培训、融资服务、跟踪扶持等“一条龙”创业服务。



就业帮扶

离校未就业高校毕业生享受哪些服务和政策？

⑤要将零就业家庭、经济困难家庭、残疾等就业困难的未就业高校毕业生列为重点工作对象，提供“一对一”个性化就业帮扶，确保实现就业。

⑥对有就业见习意愿的高校毕业生，各地要及时纳入就业见习工作对象范围，确保能够随时参加。

⑦对有培训意愿的离校未就业高校毕业生，各地要结合其专业特点，组织参加职业培训和技能鉴定，按规定落实相关补贴政策。

⑧地方各级公共就业人才服务机构要为离校未就业高校毕业生免费提供档案托管、人事代理、社会保险办理和接续等一系列服务，简化服务流程，提高服务效率；有条件的地方可对到小微企业就业的离校未就业高校毕业生，提供免费的人事劳动保障代理服务。

⑨加大人力资源市场监管力度，严厉打击招聘过程中的欺诈行为，及时纠正性别歧视和其他各类就业歧视。加大劳动用工、缴纳社会保险费等方面的劳动保障监察力度，切实维护高校毕业生就业后的合法权益。



I CAN DO

我们的寄语

机会偏爱有准备的人，你做好了你的职业生涯规划，为未来的职业做出了准备，当然比没有做准备的人机会更多。

学生工作部